



easy WebQuest

die WebQuest-Maschine

von
Silvia Buholzer
Richard Brücker
Heinz Estermann

KAMEZ

Inhaltsverzeichnis

Inhaltsverzeichnis	2
1 Einleitung	3
2 easyWebQuest – die Idee	4
2.1 Die WebQuest-Idee.....	4
2.2 Die easyWebQuest-Idee	4
2.2.1 Einfachheit in technischer Hinsicht	4
2.2.2 Einfachheit in der Anwendung	4
2.2.3 Terminierbarkeit	5
2.2.4 Selbstlöschvorrichtung.....	5
2.2.5 Abgeschlossenheit.....	5
2.2.6 Präsentation - Anmerkung.....	5
3 easyWebQuest benutzen – für Anwender	6
3.1 Einblick in easyWebQuest	6
3.2 Eingangsbildschirm	6
3.3 Ein neues WebQuest eröffnen	6
3.4 Bestehendes WebQuest bearbeiten	8
3.4.1 Allgemeine Daten zum WebQuest.....	9
3.4.2 Inhalt des Webquests	10
3.5 WebQuest besuchen.....	13
4 easyWebQuest installieren – für Administratoren.....	14
4.1 Systemvoraussetzungen.....	14
4.2 Benötigte Dateien und Verzeichnisse	14
4.2.1 Upload-Verzeichnisse documents und images	14
4.2.2 Parameter-Datei connWebQuest.php	15
4.2.3 Bilder easywebquest.gif und easywebquest_klein.gif	15
4.3 Erstellen der Datenbank.....	15
4.4 easyWebQuest in einem passwortgeschützten Bereich	16
4.5 Verweisen auf easyWebQuest.....	16

1 Einleitung

Für die Erarbeitung eines didaktischen Szenarios im Rahmen der Ausbildung KAMEZ (Kaderausbildung in Mediendidaktik) beschäftigten wir uns mit dem Thema *WebQuest*. Anfänglich wollten wir eine Arbeit verfassen, welche es Lehrpersonen ermöglichen sollte, eigene WebQuests mit einfachen Editoren zu verfassen und sie danach im WorldWideWeb zu publizieren. Im Vordergrund sollte dabei ein möglichst simples Verfahren stehen, um möglichst viele Lehrpersonen für dieses Thema animieren zu können. Nicht Computerfreaks, welche bereits ihre eigenen Webseiten verwalten und unterhalten sollen angesprochen werden, sondern die vielen Lehrpersonen, welche die ICT gezielt in ihrem Unterricht einsetzen wollen, ohne dass sie ICT zu ihrem Hobby machen müssen.

Zugegeben, die Erstellung eines WebQuests kann durchaus ohne spezielle Internet-Kenntnisse erfolgen. Mit grundlegenden Kenntnissen in einer Textverarbeitung kann ein WebQuest auch in einem Texteditor wie Microsoft WORD oder StarOffice WRITER erstellt werden. Vielleicht stehen aber viele Lehrpersonen schon bei der Verlinkung der verschiedenen Seiten und bei der Linkerstellung für externe Quellen an. Danach folgt auch noch die Publikation des verfassten WebQuests auf dem WorldWideWeb. Spätestens hier sind Kenntnisse gefragt, die unserer Meinung nach nicht mehr zum Grundwissen einer Lehrperson gehören müssen, wie beispielsweise das Einrichten eines Webspace und die Bereitstellung der HTML-Dateien per ftp auf diesem Webspace.

Wenn diese Kenntnisse gründlich vermittelt werden sollen, ist ein Tag Schulweiterbildung schnell vergangen und die Frage stellt sich, inwieweit eine Lehrperson ihre Ressourcen im Umgang mit technischen Anforderungen verschleudern, statt diese für den didaktischen und pädagogischen ausgefeilten Inhalt zu nutzen.

Uns schwebte deshalb ein Instrument vor, welches es erlaubt, ohne spezielles Wissen über HTML, ftp, WebSpace, Provider, Homepage, etc. ein WebQuest zu erstellen und per Knopfdruck zu publizieren – eine *WebQuest-Maschine* sollte es geben.

Mit easyWebQuest haben wir eine solche WebQuest-Maschine verwirklicht. In dieser schriftlichen Arbeit werden Sie mehr über die Idee und die Funktionsweise dieser WebQuest-Maschine erfahren.

Mai 2004

Richard Brücker

Silvia Buholzer

Heinz Estermann

2 easyWebQuest – die Idee

2.1 Die WebQuest-Idee

Die Theorie der WebQuest-Methode ist nicht Inhalt dieses Szenarios. Dazu verweisen wir auf das pädagogische Szenario Nr. 6 „Webquest in Theorie und in Praxis am Beispiel Datenschutz“, welches von derselben Gruppe im Rahmen von KAMEZ verfasst wurde, sowie im speziellen auf folgende Links im Internet:

- <http://www.webquests.de/>
- <http://www.webquest-forum.de/infos/lernprogramm/lernprogramm.html>
- <http://www.globales-lernen.de/WebQuest/>
- <http://www.webquest-forum.de/>
- <http://www.praxisschule.de/webabc/webquest.htm>
- <http://www.vib-bw.de/tp2/Bescherer/GDMLehrer/webquest/>

2.2 Die easyWebQuest-Idee

Bei der Realisierung von easyWebQuest stand folgender Grundsatz im Zentrum:

Lehrpersonen sollen mit minimalen technischen Kompetenzen in ICT befähigt werden, eigene WebQuests im WorldWideWeb zu publizieren.

Mit diesem Grundsatz erhoffen wir, Lehrerkollegen und Lehrerkolleginnen den Zugang zum Computerraum zu vereinfachen und denken, dadurch wichtige Ressourcen für den Inhalt des WebQuests freizusetzen, im Sinne von „Use ICT to learn“.

Daraus hat sich in einer fruchtbaren Gruppenarbeit easyWebQuest als WebQuest-Maschine entwickelt. Darin sind auch folgende technische, didaktischen und pädagogischen Überlegungen enthalten:

2.2.1 Einfachheit in technischer Hinsicht

EasyWebQuest ist rein serverbasiert. Das heisst, dass keine Installationen vom Anwender auf seinem PC vorgenommen werden müssen. Lediglich ein Web-Browser ist nötig.

2.2.2 Einfachheit in der Anwendung

EasyWebQuest hat eine intuitive Benutzerführung. Die Eingaben erfolgen in einer WebQuest-Vorlage (siehe Kapitel 3.4.2, Seite 10), in der nur entsprechende Felder ausgefüllt werden. Einen Link schreibt man beispielsweise als URL in das Textfeld. Dieser wird dann automatisch als Link interpretiert und im Veröffentlichungsmodus als anklickbaren Verweis dargestellt (siehe dazu Kapitel 3.4.2.2, Seite 10)

Es ist uns bewusst, dass der Anspruch auf Einfachheit in der Anwendung immer in der Gegenrichtung zum Anspruch auf die individuellen Gestaltungsmöglichkeiten läuft. Bei easyWebQuest wurde absichtlich auf weitere Gestaltungsmöglichkeiten wie individuelle Schriftwahl, Schriftfarbe, Hintergrundfarbe und Layoutanordnung, sowie die Einbindung von Animationen wie Flash usw., verzichtet. Wer damit umgehen kann, hat andere Werkzeuge zur Verfügung, wie beispielsweise der Homepagegenerator von Educanet oder man bastelt sich eine eigene Homepage mit professionellen Webeditoren.

Hier darf der Hinweis aber nicht fehlen, dass der Administrator sehr wohl Möglichkeiten hat, das Erscheinungsbild des gesamten easyWebQuests zu verändern und so beispielsweise der Corporate Identity der Schule anzupassen (mehr dazu im Kapitel 4 ab Seite 14).

2.2.3 Terminierbarkeit

EasyWebQuest ist terminierbar. Daraus ergeben sich besondere Einsatzmöglichkeiten im Unterricht und Schulbetrieb, wie beispielsweise:

- Freischaltung nur während des Unterrichts
Manchmal soll an einem WebQuest nur während der Unterrichtszeit gearbeitet werden. Diese Zeitdauer kann in easyWebQuest vorprogrammiert werden.
- Vorgefertigte WebQuests für Unterrichtsausfälle:
An vielen Schulen müssen Lehrpersonen Unterrichtsaufträge für den Fall eines eventuellen kurzfristigen Ausfalls der Lehrperson bereitstellen, damit die Klasse in dieser Zeit weiterbeschäftigt werden kann.
Dazu drängt sich easyWebQuest geradezu auf: WebQuests werden „auf Lager“ vorbereitet, welche dann im Bedarfsfall z.B. vom Schulsekretariat freigeschaltet werden (Passwort bekannt geben!).

2.2.4 Selbstlöschvorrichtung

EasyWebQuest löscht sich von selbst am eingestellten Löschdatum. Dies hat einerseits den Vorteil, dass sich der Administrator kaum um die Datenbank zu kümmern hat. Sie ist sozusagen „selbstreinigend“.

Andererseits zwingt es den Verfasser dazu, ab und zu das Webquest zu editieren, um das Löschdatum zu verlängern. Dabei kann der Verfasser die Pflicht wahrnehmen, das Webquest zu kontrollieren. Das WorldWideWeb ist ja bekanntlich sehr dynamisch und die Links sind oft nicht sehr beständig. Tote Links sollten vermieden werden.

2.2.5 Abgeschlossenheit

Es gibt durchaus Gründe, dass ein WebQuest nicht der ganzen Welt öffentlich gemacht werden soll, beispielsweise wenn der Verfasser das WebQuest selbst noch nicht als definitiv veröffentlichungswürdig taxiert, aber trotzdem Erfahrungen im Unterricht sammeln möchte. Zu diesem Zweck kann der Administrator easyWebQuest in einem passwortgeschützten Bereich installieren (siehe Kapitel 4.4, Seite 16).

Diese Möglichkeit an sich aber motiviert eventuell gerade eine weniger versierte Lehrperson dazu, etwas Neues auszuprobieren.

2.2.6 Präsentation - Anmerkung

„Zu einem WebQuest gehört auch die Präsentation der einzelnen (Gruppen-) Ergebnisse in adäquater Form - beispielsweise als Internet- bzw. PowerPoint-Präsentation oder als Word-Dokument“ (aus <http://www.webquests.de/eilige.html>).

Es bleibt hier anzufügen, dass easyWebQuest keine Möglichkeit bietet, Ergebnisse ebenso komfortabel wie das WebQuest selbst auf dem Internet zu veröffentlichen. Hier müssen entsprechend andere Möglichkeiten genutzt werden, beispielsweise wie die oben beschriebenen nicht-webbasierten ICT-Präsentationsmöglichkeiten. Nicht zu verachten sind hingegen auch herkömmliche Methoden wie gezeichnete und geklebte Plakate und Vorträge mit Hellraumfolien und Wandtafel.

3 easyWebQuest benutzen – für Anwender

3.1 Einblick in easyWebQuest

EasyWebQuest ist so einfach zu benutzen, dass es eigentlich unnötig ist, viel zu deren Funktionsweise zu erzählen. Probieren Sie doch easyWebquest einfach auf www.easywebquest.ch.vu aus, diese Demoplattform steht Ihnen frei zur Verfügung.

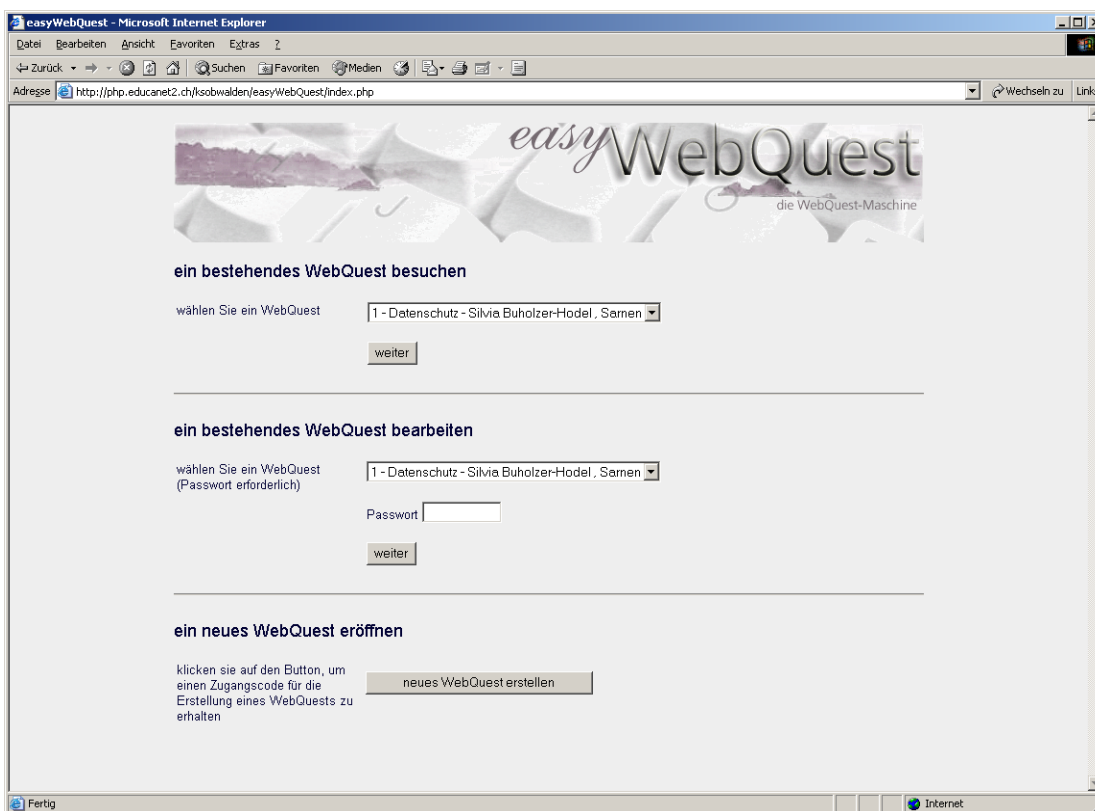
Besuchen Sie zuerst ein bestehendes WebQuest und gewinnen Sie einen ersten Einblick in EasyWebQuest. Kreieren Sie danach ein eigenes kleines WebQuest zu irgendeinem Ihrer Lieblingsthemen.

Wenn Sie gerade keine Möglichkeit zum Testen haben, geben Ihnen die folgenden Screenshots einen Einblick in die Funktionsweise von easyWebQuest.

3.2 Eingangsbildschirm

EasyWebQuest bietet Ihnen im Eingangsbildschirm eine drei Möglichkeiten an

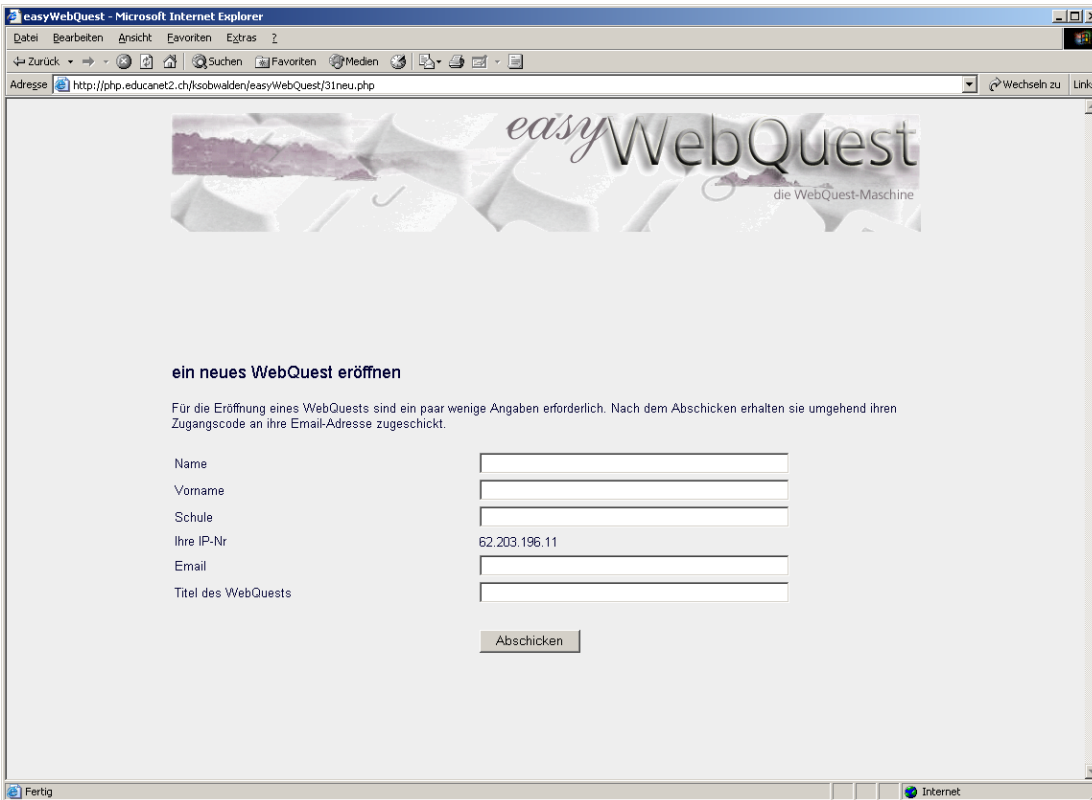
- Ein bestehendes WebQuest besuchen
- Ein bestehendes WebQuest bearbeiten
Siehe dazu Kapitel 3.4 Seite 8
- Ein neues WebQuest eröffnen
Siehe dazu Kapitel 3.3 unten



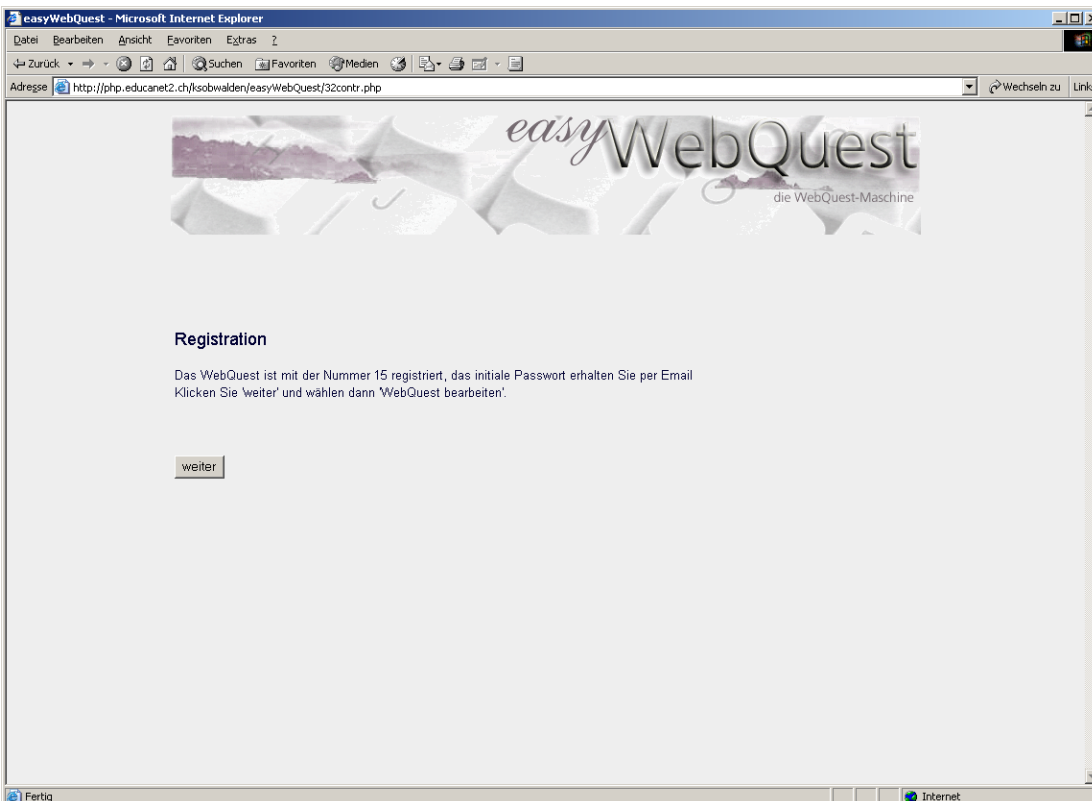
3.3 Ein neues WebQuest eröffnen

Klicken Sie auf den Button *neues WebQuest eröffnen* und erfassen Sie im nächsten Bild die gefragten Angaben. Die Email-Adresse ist vorerst für die Zustellung des Passwortes für den

easyWebQuest-Zugang nötig. Im weiteren bildet sie die Grundlage für die Korrespondenz zwischen Ihnen und den WebQuest-Benutzern.



Klicken sie dann auf *Abschicken*. Im nächsten Bild wird die geglückte Registration angezeigt.



Das dazugehörige Passwort erhalten sie umgehend per Email in der Form:

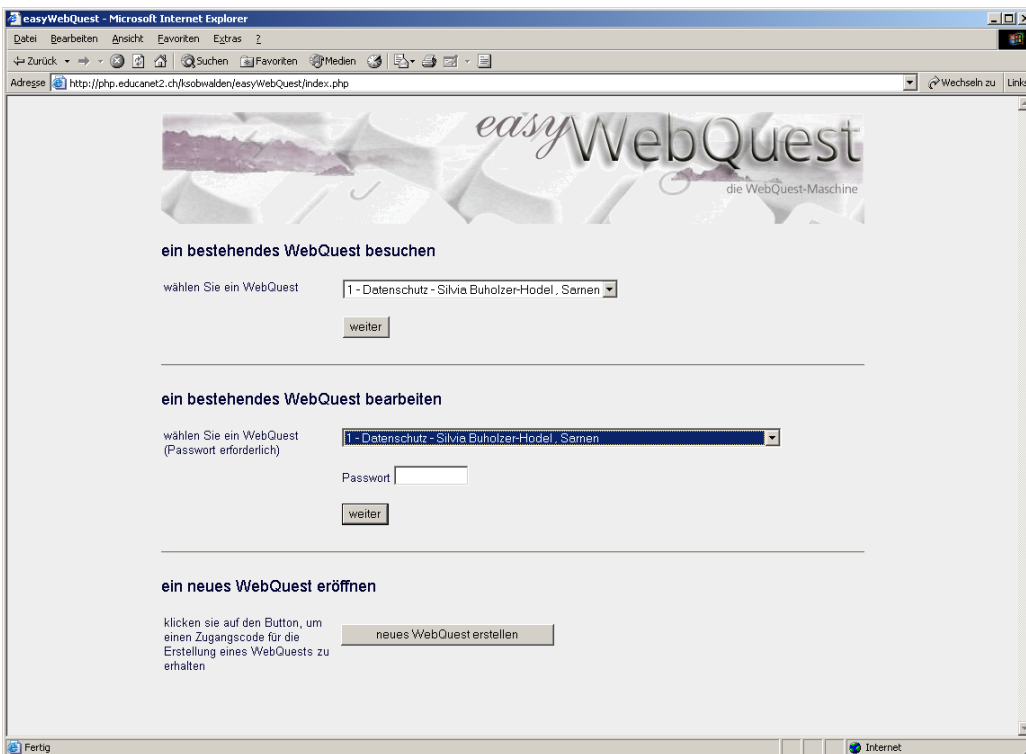
Willkommen bei easyWebQuest. Ihr initiales Passwort lautet VLasxHmJ und die WebQuest-Nummer ist 15. Sie benötigen das Passwort bei Ihrer ersten Anmeldung. Danach werden Sie

aufgefordert, ein eigenes Passwort einzugeben. Dieses Mail wurde automatisch generiert, antworten sie nicht!

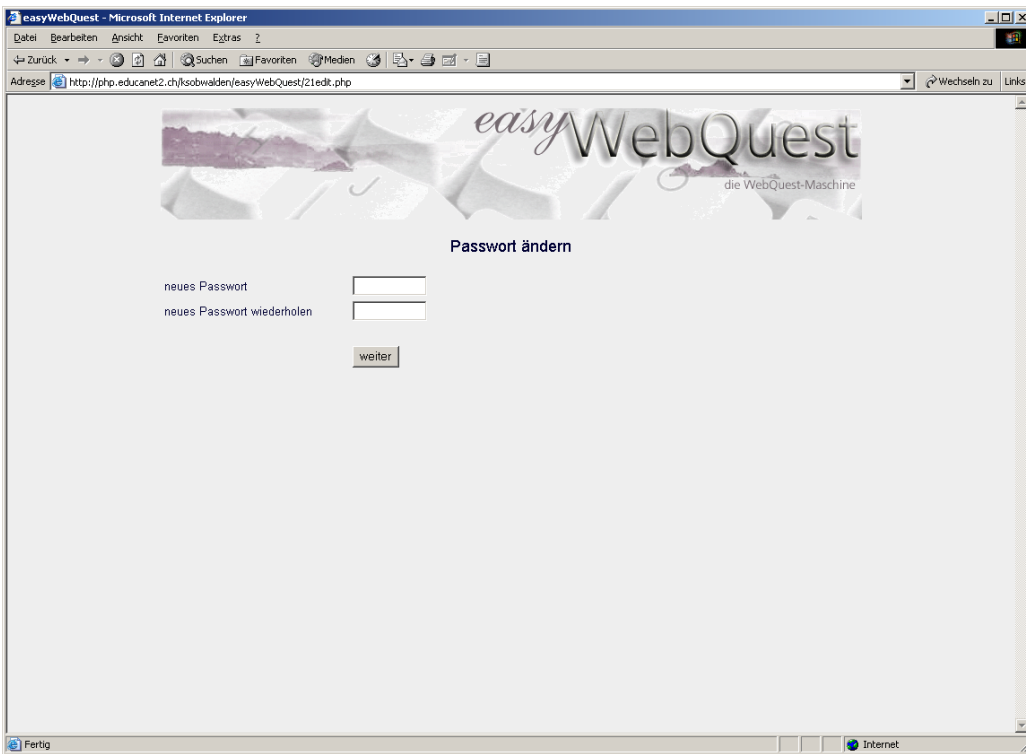
Sie haben somit ein WebQuest eröffnet. Nun können sie mit dem Kapitel 3.4, Seite 8 weiterfahren.

3.4 Bestehendes WebQuest bearbeiten

Wählen Sie im Bereich *bestehendes WebQuest bearbeiten* ihr WebQuest aus dem Pulldown-Menü aus. Geben Sie im Feld *Passwort* das per Email erworbene Passwort ein (Tipp: Kopieren sie das Passwort aus dem Email mit CTRL C und fügen es in diesem Feld mit CTRL V wieder ein).




Im nächsten Bild werden sie aufgefordert, ihr eigenes Passwort einzugeben.



Klicken Sie nach der Eingabe auf *Weiter*.

3.4.1 Allgemeine Daten zum WebQuest

Die allgemeinen Daten des Webquests sind in drei Bereiche gegliedert

1. Angaben zum Verfasser
Diese Angaben erscheinen auch in der WebQuest-Auswahl und in den Kopfzeilen des WebQuests. Die Email-Adresse ist in der Kopfzeile des WebQuests mit dem Symbol  verlinkt (siehe auch Kapitel 3.5 WebQuest besuchen, Seite 13).
2. Angaben zum WebQuest
In der vorliegenden Version haben die Felder *Schulstufe* und *Schulfach* keine Relevanz auf die Funktionsweise von easyWebQuest. Sie sind hinsichtlich einer evtl. nachträglichen Implementierung einer Datenbanksuchfunktion von Bedeutung. Die Einträge dieser Pulldown-Menüs können vom Administrator geändert werden (4.3 Erstellen der Datenbank, Seite 15).
3. Angaben zur Veröffentlichungszeit
Mit *Beginn der Veröffentlichung* und *Ende der Veröffentlichung* kann die Publikation des WebQuests terminiert werden. Im Kapitel 2 easyWebQuest ist mehr über den Hintergrund dieser Terminierungsfunktion zu erfahren.
Das Feld *Löschung des WebQuests am* gibt das Datum an, an welchem das WebQuest aus der Datenbank entfernt wird. Dieses Datum kann später immer wieder erhöht werden, jeweils maximal auf die vom Administrator voreingestellten Anzahl Tage (siehe dazu 4.2.2 Parameter-Datei connWebQuest.php).

Angaben zum Verfasser		Angaben zum WebQuest	
Name	Zumstein	Nummer des WebQuests	2
Vorname	Conny	Titel des WebQuests	Arche Noah
Schule	Hünenberg	Schulstufe	Primarschule - Unterstufe
Email	conny.zumstein@gmx.ch	Schulfach	Bibel

Angaben zur Veröffentlichungszeit		Tag	Monat	Jahr	h	m
Beginn der Veröffentlichung		10	03	2004	18	42
Ende der Veröffentlichung		20	05	2004	22	42
Löschung des WebQuests am		20	10	2004	22	42

3.4.2 Inhalt des Webquests

3.4.2.1 Strukturierung in Kapitel

Zur Erfassung des WebQuests sind die entsprechenden Kapitel *Aufgabe*, *Vorgehen*, *Quellen*, *Bewertung* und *Fazit* vorgegeben. Diese Kapiteleinteilung und -benennung kann vom Administrator geändert werden (4.3 Erstellen der Datenbank, Seite 15).

Es ist wichtig zu bemerken, dass nicht jedes dieser Kapitel einen Eintrag erhalten muss. Die Ausgabe des WebQuests passt sich dementsprechend an, indem nur Kapitel angezeigt werden, welche einen Inhalt haben.

3.4.2.2 Verweise

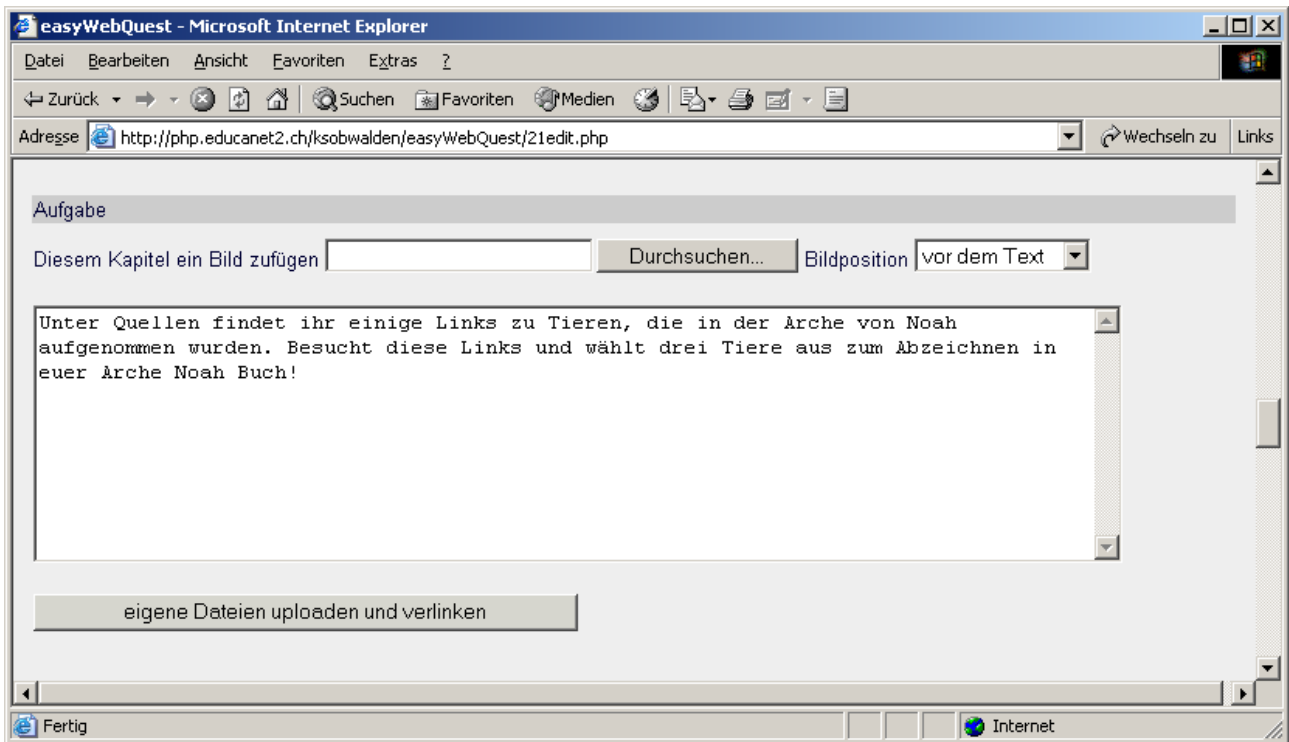
Um Verweise anzugeben, schreiben wird die entsprechende Adresse im Textfeld erfasst. Dabei muss diese einfach mit

- *http*, *https*: oder *www*. für Verweise im WorldWideWeb,
- *ftp*: für einen Verweis auf einen ftp-Server,
- *news*: für einen Verweis auf einen news-Server oder
- *mailto*: für einen Email-Verweis

beginnen. Das System interpretiert eine solche Adresse automatisch als Verweis und stellt diesen im Veröffentlichungsmodus als anklickbaren Link dar.

3.4.2.3 Illustration der Kapitel mit Bildern

Jedem Kapitel kann ein Bild zugefügt werden. Dazu ist auf *Durchsuchen* zu klicken, um das gewünschte Bild im .gif- oder .jpg-Format zu wählen. Ebenfalls ist die Bildposition einzustellen. Der Upload selbst wird beim Speichern des WebQuests durchgeführt, deshalb kann dann dieser Vorgang evtl. etwas Zeit beanspruchen.



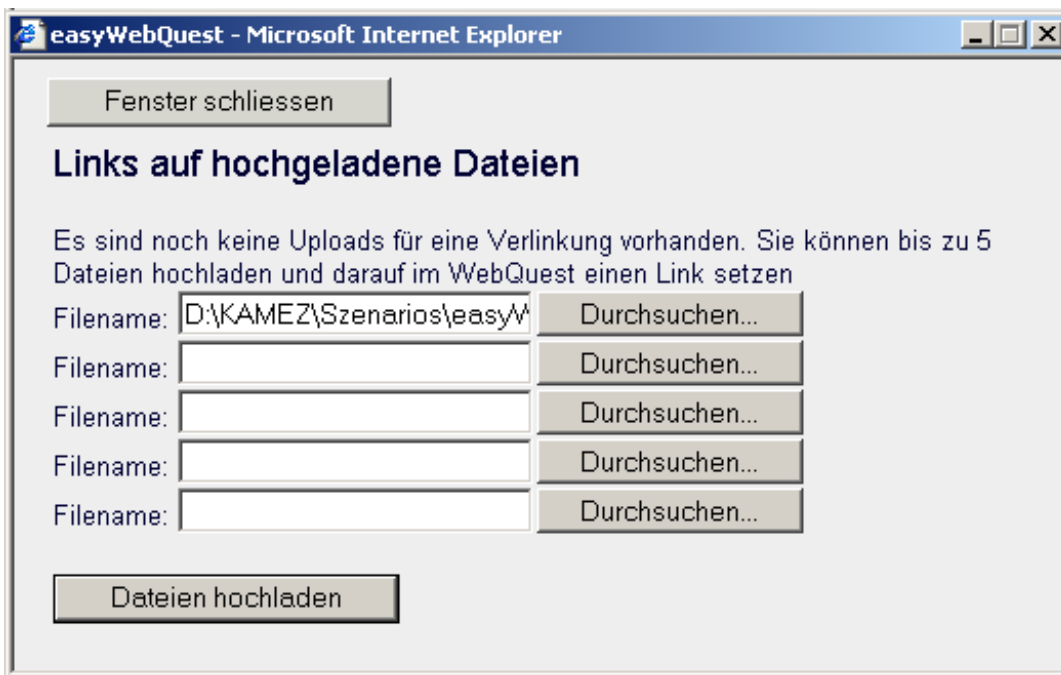
Hinweis: Ein Bild eines Kapitels wird nur dann angezeigt, wenn im betreffenden Kapitel auch Text erfasst ist.

Sobald ein Kapitel bereits ein Bild enthält, ändert sich die Benutzerführung leicht, indem ein Kontrollkästchen *dieses Bild löschen* erscheint und ein Eingabefeld für *dieses Bild ersetzen mit* vorhanden ist.



3.4.2.4 WebSpace für eigene Textdokumente

EasyWebQuest bietet auch WebSpace für eigene Textdokumente. Dazu klickt man auf *eigene Dateien uploaden und verlinken*. Danach erscheint folgendes Fenster.



Mit *Durchsuchen...* kann die entsprechende Datei zum Hochladen gewählt werden. Wenn dann auf *Dateien hochladen* geklickt wird, beginnt der Datentransfer auf den Server. Je nach Grösse der Dateien und Geschwindigkeit der Verbindung kann dies entsprechend viel Zeit benötigen. Haben Sie dabei Geduld!

Nach dem Upload erscheint ein Fenster, mit den URLs, welche im WebQuest verwendet werden können. Schreiben Sie die Links nicht ab, sondern gehen Sie so vor: Mit der rechten Maustaste auf den Link klicken und *Verknüpfung kopieren* wählen. Im Texteingabefeld des WebQuests wird diese kopierte Adresse mit *Bearbeiten/Einfügen* dann eingefügt.



Klicken Sie auf *Fenster schliessen*.


Wenn alle Kapitel erfasst sind, ist nur noch auf den Button *WebQuest speichern* zu klicken. Im folgenden Fenster wird die erfolgreiche Speicherung des WebQuests bekanntgegeben. Klicken Sie dann auf *Webquest ansehen*, um zu sehen, wie das WebQuest publiziert wird.

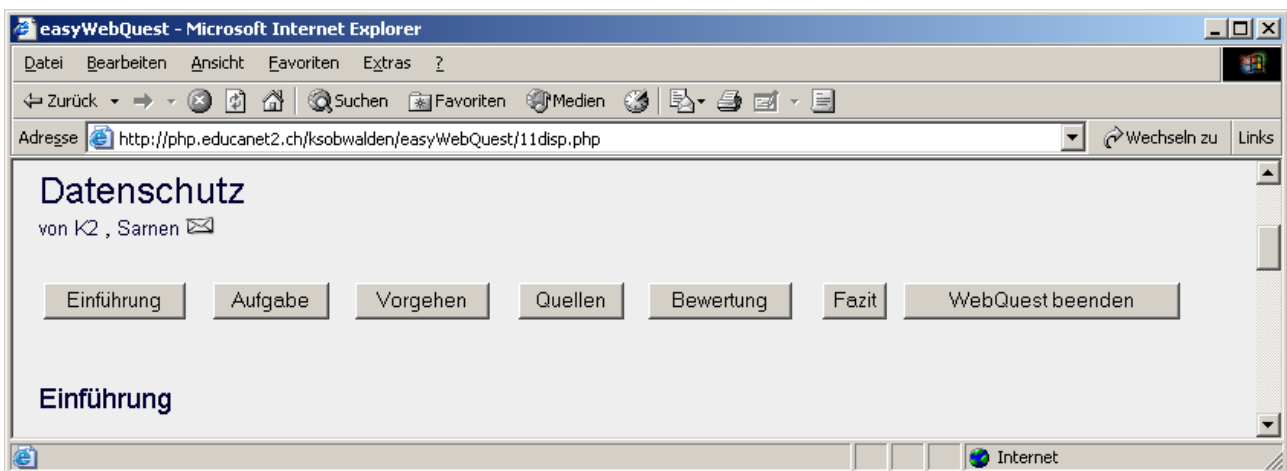
Hinweis: Wenn Sie Änderungen an einem bestehenden WebQuest vorgenommen haben, ist es manchmal nötig, dass Sie auf den *Aktualisieren*-Knopf im Browser klicken, damit die Seite neu vom Server geholt wird und nicht aus dem Cache-Speicher im Browser herausgelesen wird.

3.5 WebQuest besuchen

Wählen Sie im Bereich *bestehendes WebQuest besuchen* ein WebQuest aus dem Pulldown-Menü aus. Denken Sie daran, dass nur WebQuest zur Anzeige gelangen, bei welchen das momentane Datum in der Publikationszeitspanne liegt!

Ein WebQuest besteht aus folgenden Bereichen:

- Titel
- Verfasser, Ort und Symbol  für Email-Kontakt
- Navigationsleiste
Bei easyWebQuest erhält jedes Kapitel eine eigene Seite. Über die Navigationsleiste werden diese einzelnen Kapitel aufgerufen. Nicht erfasste Kapitel sind hier nicht aufgeführt.
- Inhaltsbereich
- Navigationsleiste
Siehe oben
- Disclaimer



Die Links aus easyWebQuest werden jeweils in einem neuen Browserfenster aufgerufen, sodass das Zurückkehren oder Wechseln zum WebQuest über den Fensterwechsel im Betriebssystem erfolgen kann.

4 easyWebQuest installieren – für Administratoren

Dieses Kapitel richtet sich an Administratoren von Websites, welche easyWebQuest auf ihrer Site installieren möchten.

4.1 Systemvoraussetzungen

EasyWebQuest benötigt eine

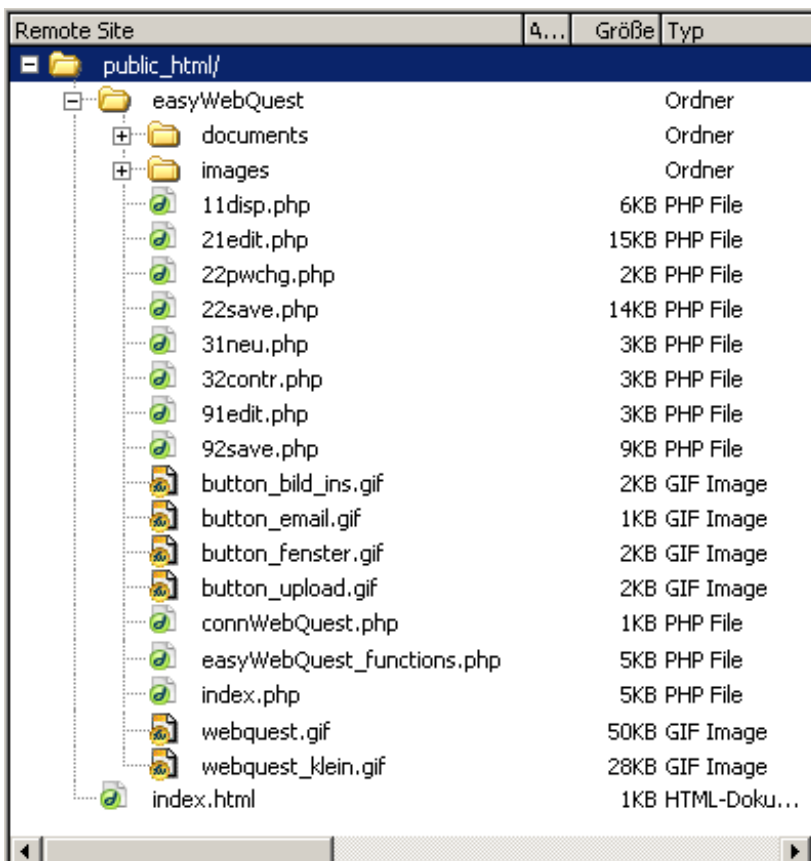
- MySQL-Datenbank und einen
- PHP-Interpreter.

Diese Voraussetzung erfüllen üblicherweise die Webserver, welche auf dem Betriebssystem Linux basieren (LAMP-Server).

Auf Educanet können sie als Lehrperson ein PHP/MySQL-Konto beantragen. Dieses Angebot erfüllt alle Voraussetzungen für den Betrieb von easyWebQuest. Auch die Beispieladresse www.easywebquest.ch.vu verweist auf ein solches Educanet-Konto.

4.2 Benötigte Dateien und Verzeichnisse

Erstellen Sie in ihrem Webserver-Stammverzeichnis ein Verzeichnis mit dem Namen *easywebquest*. Darin kopieren sie folgende Dateien und Verzeichnisse:



4.2.1 Upload-Verzeichnisse documents und images

Die Verzeichnisse *documents* (enthält die vom Benutzer upgeloadeten Textdokumente) und *images* (enthält die im WebQuest verwendeten Bilddateien) müssen Lese- Schreib- und Ausführungsrechte für jederman erhalten (UNIX-Befehl CHMOD 777).

4.2.2 Parameter-Datei *connWebQuest.php*

Diese Datei enthält Parameter zur individuellen Benutzereinstellung, die entsprechend angepasst werden können.

```
<?php
$MySQL_Host="localhost";
$MySQL_User="ksobwalden"; //MySQL-Username
$MySQL_Passw="daventri"; //MySQL-Passwort
$db="ksobwalden"; //MySQL-Datenbankname
$stage_publikation=5 //Voreinstellung Publikationsdauer (Tage)
$stage_delete=180 //Voreinstellung Löschdatum (Tage)
$max_up=5; //maximale Anzahl der hochzuladenen Dateien
$max_filesize_doc=150; //maximale Grösse für Dokument-Dateien in KB
$max_filesize_img=150; //maximale Grösse für Bilddateien in KB
$hintergrundfarbe='EEEEEE'; //Hintergrundfarbe
$schriftfarbe='000033'; //Schriftfarbe
$schriftart='Arial'; //Schriftart
//$schriftart='Times New Roman, Times, serif'; //Schriftart
//$schriftart='Courier New, Courier, mono'; //Schriftart
?>
```

Die Einträge sind in der Datei selbst kommentiert und können entsprechend abgeändert oder ein- und auskommentiert werden. Gerade die Möglichkeiten der Farbeinstellungen und Schriftart ermöglichen eine individuelle Anpassung an ein bestehendes Layout einer Schulwebseite.

4.2.3 Bilder *easywebquest.gif* und *easywebquest_klein.gif*

Dieses Logo ist in zwei Grössen im System vorhanden und erscheint als Kopfzeile auf jeder easyWebQuest-Seite.



Diese beiden gif-Dateien können durch andere gleichnamige Dateien ersetzt werden, um beispielsweise das Schullogo zu publizieren. Die Bildgrössen sind 782x124, resp. 488x94 Pixel.

4.3 Erstellen der Datenbank

Der vollständige Dump der easyWebQuest-Datenbank finden sie in der Datei DB_EASYWEBQUEST.sql. Im Datenbank-Administrationstool *phpMyAdmin* kann die ganze Datenbankstruktur durch Ausführen dieser Datei DB_EASYWEBQUEST.sql eingerichtet werden. Lediglich der MySQL-Datenbankname muss auf Zeile 12 und 13 der Datei entsprechend angepasst werden.

```
# phpMyAdmin SQL Dump
# version 2.5.4
# http://www.phpmyadmin.net
#
# Host: localhost
# Erstellungszeit: 25. April 2004 um 11:25
# Server Version: 3.23.49
# PHP-Version: 4.3.4
#
# Datenbank: `NamederDatenbank`: Ersetzen sie unten diesen Namen mit dem Namen der MySQL-Datenbank
#
CREATE DATABASE `NamederDatenbank` ;
USE NamederDatenbank;
```

Allenfalls können die Tabellen *kapitel*, *schulfaecher* und *schulstufen* geändert und mit eigenen Einträgen ergänzt werden. Komfortabel geschieht dies ebenfalls mit dem Datenbank-Administrationstool *phpMyAdmin*.

4.4 *easyWebQuest in einem passwortgeschützten Bereich*

Falls easyWebQuest auf ihrer WebSite in einem passwortgeschützten Bereich zugänglich sein soll, kann dies mit den Möglichkeiten der .htaccess-Datei erfolgen. Mehr dazu ist beispielsweise unter folgenden Adressen zu erfahren:

- M. Schröpl: .htaccess Zugriffskontrolle, <http://teamone.de/selfaktuell/artikel/schroep101.htm>
- M. Schröpl: .htaccess FAQ, <http://teamone.de/selfaktuell/artikel/schroep102.htm>
- Apacheweek: Using User Authentication, <http://www.apacheweek.com/features/userauth>

4.5 *Verweisen auf easyWebQuest*

Damit ist easyWebQuest fertig eingerichtet und funktionsfähig. Allfällige Links auf easyWebQuest ihrer Site sind auf das Verzeichnis zu richten, in der die Datei `index.php` liegt (in diesem Beispiel *easywebquest*). Die Eingangsseite *index.php* wird so automatisch angezeigt.